

UNDERSÖKNING AV REAKTIONER PÅ FÖRNAMN

Robert Eklund
Qina Hermansson
Janne Lindberg

Stockholms Universitet
Grundkurs i Lingvistik
VT 1990

Kommentar (till 10-årsjubileumsutgåvan)

Ursprungsuppsatsen skrevs vårterminen 1990 på en skrivmaskin i undertecknads ägo. I samband med överförandet till denna version har vissa smärre grafiska ändringar exekverats, samt har utseendet på vissa tabeller med mera ändrats (av förklarliga skäl).

Saker som förändrats är t ex att vissa typografiska distinktioner (kapitäler, kursivt, fetstil) införts i denna version som inte var möjliga med skrivmaskin. Jag har även i viss mån ändrat ordningen i presentationer och tabeller från helt oordnad till alfabetisk.

Givetvis stämmer inte heller sidnumreringen jämfört med originalverket. (Och var kom alla dessa semikolon ifrån?!)

Eftersom denna uppsats skrevs under endast ett par intensiva veckor i maj 1990, smög sig självfallet en mängd fel och misstag in i uppsatsen. De mest uppenbara har jag rättat i denna version. Intentionen har dock varit att i mesta möjliga mån bibehålla utseendet och det typografiska utförandet av originaluppsatsen, även då denna innehåller vissa element som jag för länge sedan slutat använda.

RE 2000-01-08

Innehållsförteckning

| | | |
|---------------|---|----|
| 1 | Inledning | 4 |
| 2 | Metod | 5 |
| 2.1 | Namnurval | 5 |
| 2.2 | Försökspersoner | 5 |
| 2.3 | Enkät / Skattningsmetoder | 6 |
| 2.4 | Personuppgifter | 6 |
| 2.5 | Instruktioner | 6 |
| 3 | Resultat och diskussion | 7 |
| 3.1 | Egenskapsskalor | 7 |
| 3.1.1 | Egenskaper associerade till förnamn i allmänhet | 7 |
| | Tabell 1 – Medelvärde för förnamn gällande egenskaper | 8 |
| 1a | Intelligent | 8 |
| 1b | Utåtriktad | 8 |
| 1c | Välutbildad | 8 |
| 1d | Ärlig | 9 |
| 1e | Tjock | 9 |
| 1f | Typisk stadsbo | 9 |
| 1g | Lång | 10 |
| 1h | Sexig | 10 |
| 1i | Trevlig | 10 |
| 1j | Ledartyp | 11 |
| | Tabell 2 – Medelvärde för namngrupper gällande egenskaper | 12 |
| 2a | Intelligent | 12 |
| 2b | Utåtriktad | 12 |
| 2c | Välutbildad | 12 |
| 2d | Ärlig | 13 |
| 2e | Tjock | 13 |
| 2f | Typisk stadsbo | 13 |
| 2g | Lång | 14 |
| 2h | Sexig | 14 |
| 2i | Trevlig | 14 |
| 2j | Ledartyp | 15 |
| 3.1.2 | Resultat av skattningar – Enskilda namn | 16 |
| 3.1.3 | Resultat av skattningar – Namngrupper | 17 |
| 3.2 | Intressen | 17 |
| 3.2.1 | Diskussion kring intressen | 21 |
| 3.2.1.1 | Namn med mycket hög grad av samstämmighet | 21 |
| 3.2.1.2 | Namn med relativt hög grad av samstämmighet | 21 |
| 3.2.1.3 | Namn med låg eller ingen grad av samstämmighet | 22 |
| 3.2.2 | Kommentar till intressen | 22 |
| 3.3 | Resultat av åldersskattningar | 23 |
| 3.3.1 | Skattningar av ålderskategori | 23 |
| 3.4 | Sammanfattning | 24 |
| | Appendix I – Namnuppgifter | 25 |
| Appendix I.1 | Anglo-Amerikanska Namn | 25 |
| Appendix I.2 | Bindestrecksnamn | 25 |
| Appendix I.3 | Nordiska Namn | 26 |
| Appendix I.4 | Vanliga/Kristna Namn | 26 |
| | Appendix II – Uppgifter om försökspersoner | 28 |
| Appendix II.1 | Antal år fpp vistats i Sverige | 28 |
| Appendix II.2 | Antal år fpp vistats i storstad | 28 |
| Appendix II.3 | Procent av fpp som känner någon med respektive namn | 28 |
| | Referenser | 29 |
| | Litteratur | 29 |

1 Inledning

Denna uppsats kommer att behandla ett inom onomastiken hittills inte alltför grundligt utforskat område: reaktioner på förnamn. Att vissa typer av förnamn genererar specifika konnotationer inom olika befolkningsstrata är klart. Sålunda påpekar Sven Benson att man i Belgien funnit att man i områden med stor invandring föredrar nationellt värdeladdade namn.¹ Benson framhåller vidare att föredragna namn vandrar ”upp och ned på värdeskalen”.² Vidare exempel på att förnamn kan ha olika valör ges av Benson i en studie över riksdagsmännens förnamn,³ där det framhålls att det i Sveriges Riksdag 1980 fanns sexton manliga ledamöter med förnamnet Gustaf.⁴ I stort sett samtliga av dessa föddes under Gustav V:s regeringstid. Tretton av bärarna var borgerliga, endast tre socialistiska.⁵ För att sammanfatta förnamnets betydelse kan vi belysa med ett citat från den litterära onomastiken: I artikeln ”Personnamnsvariation i barn- och ungdomslitteratur”⁶ skriver Reinert Kvillerud:

”Personnamn utgör ett stilistiskt medel att markera social samhörighet i en grupp /... / socialklass, nationell grupp, familj, lekgrupp, skolklass, ungdomsgäng, fotbollslag m fl.”⁷

Vi dristar oss antaga att detta inte enbart är en realitet inom fiktionslitteraturen, utan även en ”reell realitet”, dvs har sin förebild i det dagliga livet. Det synes svårt att förstå hur namnbruket inom litteraturen annars skulle erhålla avsedd effekt.

I denna uppsats har vi försökt klarlägga vilka konnotationer ett visst antal specifika förnamn avger. En smula förenklat kan sägas att dessa förnamn valts utifrån internt onomastiska principer (dvs namns sammansättning, frekvens o dyl),⁸ medan de eftersökta aspekterna varit socioonomastiska, dvs den ålder, status m m vilken associeras med ett visst givet förnamn. (Mer om urvalskriterier i metodavsnittet, 2–2.5.)

Våra hypoteser har varit:

- I Ett allmänt, grundläggande antagande att förnamn generellt alstrar vissa associationer knutna till det givna namnet (detta fann stöd i – utöver tidigare citerade verk – ett introspektivt rådbåkande av våra egna hjärnor).
- II Att de sexton (16) valda namnen divergerar vad rör attribuerade egenskaper.
- III Att de fyra utvalda namngrupperna (se 2.1) tillika skiljer sig åt vad rör egenskaper tillskrivna namnen inkluderade i gruppen.

För att testa dessa hypoteser utformades en enkät (se 2.3).

¹ Sven Benson: ”Problemkomplex inom förnamnsforskningen” (se Referenser), s 231.

² Ibid., s 230.

³ Sven Benson. ”Riksdagsmännens förnamn – en modellstudie”. *NORNA-rapporter 29 – Regional och social variation i nordiskt personnamnsskick*, s 12–23.

⁴ Benson gör i detta verk ingen skillnad på allonymer då dessa är homofona (t ex *Gustaf – Gustav*). Vi har i enlighet med Allén–Wåhléns bruk (se Referenser) valt att skilja på allonymer. Således är informationen i Appendix I knuten till den specifika ortografiska variant som däri förekommer.

⁵ Ibid., s 22.

⁶ Reinert Kvillerud: ”Personnamnsvariation i barn- och ungdomslitteratur”. *NORNA-rapporter 29 – Regional och social variation i nordiskt personnamnsskick*, s 193–199. Termen ’personnamn’ är inte att betrakta som fullkomligt synonym med ’förnamn’. Detta bortses dock från i denna uppsats.

⁷ Ibid., s 197.

⁸ Ett hjälpmedel härvidlag har varit Roland Otterbjörks *Svenska förnamn* (se Referenser), s 69–95.

2 Metod

2.1 Namnurval

Sexton förnamn valdes – två pojknamn och två flicknamn ur varje grupp. De namngrupper som studerades/valdes i undersökningen var:

I *Bindestrecksnamn*⁹

Anna-Karin
Lars-Gunnar
Marie-Louise
Per-Erik

II *Nordiska Namn*

Gunnel
Ingrid
Torbjörn
Ulf

III *Anglo-Amerikanska Namn*

Fanny
Jessica
Harry
Kent

IV *Vanliga/Kristna Namn*

Anders
Elisabeth
Eva
Johan

2.2 Försökspersoner

Tjugoåtta (28) ekonomistuderande vid Stockholms Universitet – elva (11) män och sjutton (17) kvinnor – användes som bedömare. Skälet att använda ekonomistuderande var dels att uppnå en homogen uppsättning försökspersoner, dels av hänsyn till tillgängligheten. Fpp:s ålder varierade mellan 20 och 28 år (M = 24 år). Samtliga fpp togs från samma ekonomiföreläsning. Enkäterna fylldes i under en förlängd rast mellan två föreläsningsspass. Tid för ifyllande varierade mellan 15 och 25 minuter.

Det bör noteras att ingen av fpp hade något av de i enkäten ingående namnen.

⁹ Som framhålles av Sven Benson i artikeln "Studier i adlig namngivning" (se Referenser), s 86, så är termen 'dubbelnamn' inte entydig. I enlighet med Bensons rekommendation tillämpar vi termen 'bindestrecksnamn'.

2.3 Enkät / Skattningsmetoder

Uppgiften bestod i att föreställa sig en typisk innehavare av respektive förnamn. Ett namn presenterades på varje sida. I anslutning till varje namn bedömdes namninnehavarens ÅLDER på en 6-gradig skala där alternativen var:

- < 15 år
- 16–30 år
- 31–45 år
- 46–60 år
- 61–75 år
- > 76 år

Vidare bedömdes namninnehavarna på fem (5) personlighetsskalor, tre (3) skalor om kroppsliga egenskaper samt skalorna VÄLUTBILDAD och TYPISK STADSBO.

Skalorna var unipolära och de 1- till 6-numrerade skalstegen benämndes ”stämmer inte alls” (1) och ”stämmer mycket bra” (6) vid ändpunkterna.

För personlighetsskalorna användes följande begrepp:

- TREVLIG
- INTELLIGENT
- UTÅTRIKTAD
- ÄRLIG
- LEDARTYP

För skalorna om kroppsliga egenskaper användes:

- LÅNG
- TJOCK
- SEXIG

Dessa begrepp delades in i tre olika ordningsföljder för att undvika eventuella sekventieringseffekter.

Slutligen följde en uppgift där fpp fritt fick skriva vilka INTRESSEN de tyckte passade in på namninnehavarna.

2.4 Personuppgifter

På sista bladet i enkäten fick fpp fylla i uppgifter rörande förnamn, ålder, kön, hur många år vederbörande bott i Sverige samt hur många år de bott i storstad. Alternativen till de bägge sistnämnda var:

- < 1 år
- 1 – 5 år
- 1 – 10 år
- > 10 år

Slutligen fick fpp uppge för respektive namn om de känner någon med det namnet. Denna uppgift kunde besvaras med ”Ja” eller ”Nej”.

2.5 Instruktioner

Fpp instruerades att göra uppgifterna i rask takt och inte stanna upp och grubbla. Vid osäkerhet rörande det bästa alternativet ombads fpp att välja ”minst dåliga” alternativ.

3 Resultat och diskussion

3.1 Egenskapsskalor

Fpp fick i undersökningen gradera tio (10) egenskaper på en 6-gradig skala från ”stämmer inte alls” till ”stämmer mycket bra”. Stolpdigrammen i Tabell 1 och Tabell 2 skall läsas så att 0 på den vertikala skalan (y-axeln) motsvarar ”stämmer inte alls” och 10 motsvarar ”stämmer mycket bra”.

Förnamnen har rangordnats på den horisontella linjen (x-axeln) så att det förnamn som erhållit högst poäng för den aktuella egenskapen står längst till vänster.

Eftersom skalan sträcker sig från 0 till 10 kan det antas att ett potentiellt medelvärde (detta kommer att refereras till som pm i det följande) för alla möjliga namn skulle vara 5,0. På detta sätt kan man utläsa att t ex *Johan* fått 6,93 på skalan för INTELLIGENT, och att *Johan* därmed uppfattas som mer än medelmåttigt intelligent.

3.1.1 Egenskaper associerade till förnamn i allmänhet

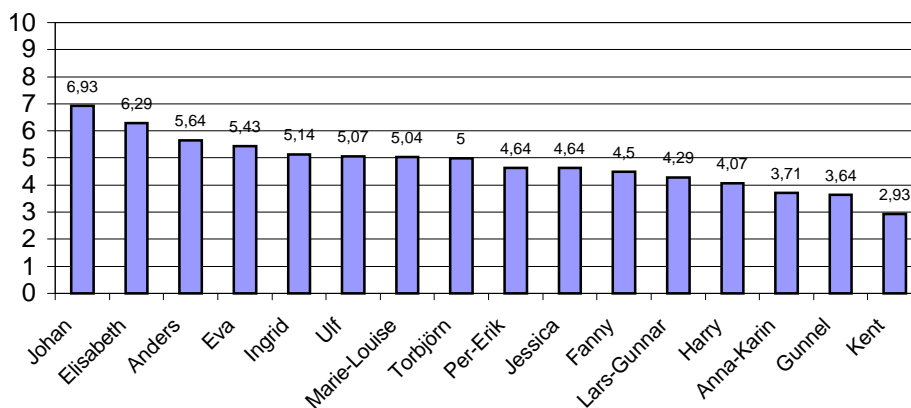
Redan det faktum att ingen av fpp protesterade mot att svara på enkäten stöder hypotesen att förnamn i allmänhet genererar associationer knutna till just de givna namnen. Om inte annat så har tesen stöd i det allmänna medvetandet. Att fpp därutöver ordentligt besvarade enkäten pekar mot att de inte fann det alltför svårt att associera kring förnamnen.

Hade förhållandet varit att förnamn *inte* genererar associationer hade fpp kunnat besvara enkäten enbart genom de förnamn där fpp har personlig kännedom om en namnbärare med det givna namnet. Man kan även föreställa sig att fpp hade kunnat besvara enkäten även i övriga fall genom att kryssa i så nära medelvärdet som möjligt. Så förhöll det sig emellertid inte. Förnamn representerande personer okända (dvs, ingen namnbärare av det kända namnet var känd) för fpp fick inte fler ”mittmarkeringar” än de namn som hade referens känd för fpp. Således kan uppvisade differenser vad rör associationer förknippade med de givna namnen synbarligen inte ges en förklaring baserad på ”kändhetsfaktorn”. Man skulle kunna påpeka det faktum att namn kända för fpp allmänt genererade positiva associationer.

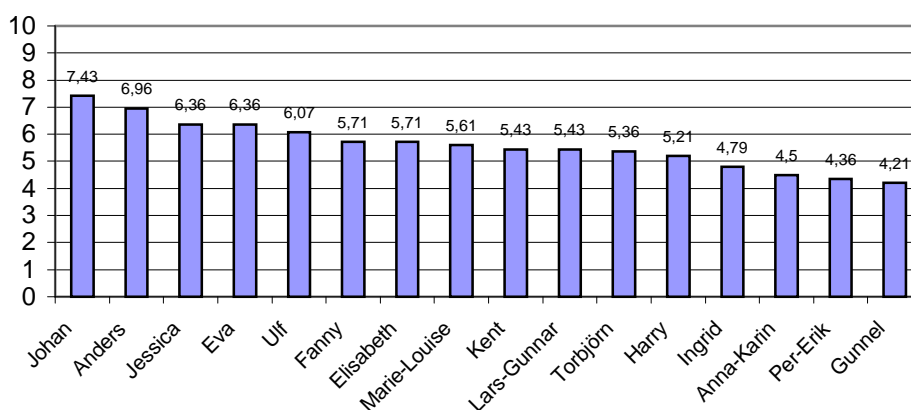
Det tycks alltså som om namnet i sig genererar vissa associationer. I några fall kan det dock antas att åtminstone några aspekter påverkats av det finns en speciell referent till ett visst namn (se 3.2.2).

TABELL 1: Medelvärde för förnamn gällande egenskaper.

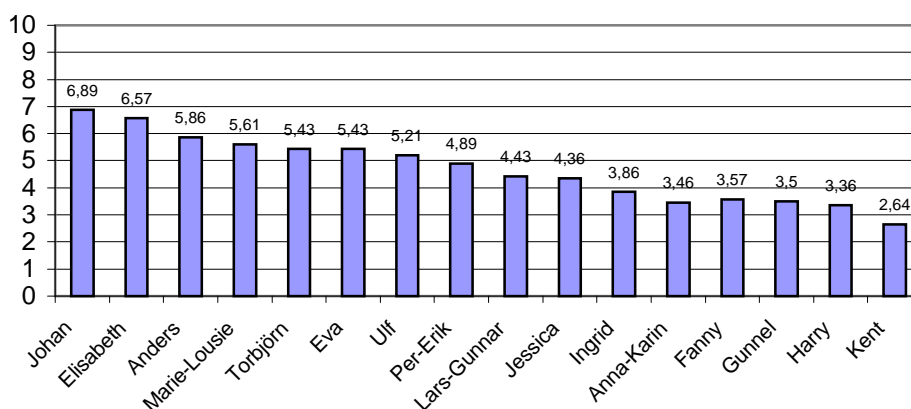
Tabell 1a: Intelligent



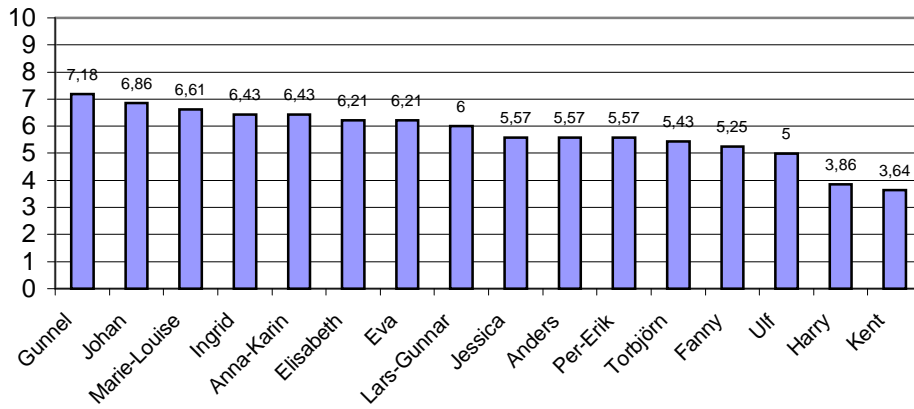
Tabell 1b: Utåtriktad



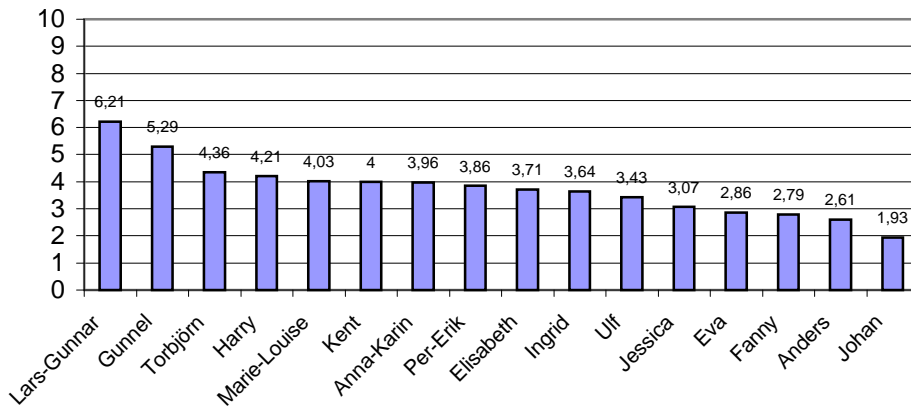
Tabell 1c: Välutbildad



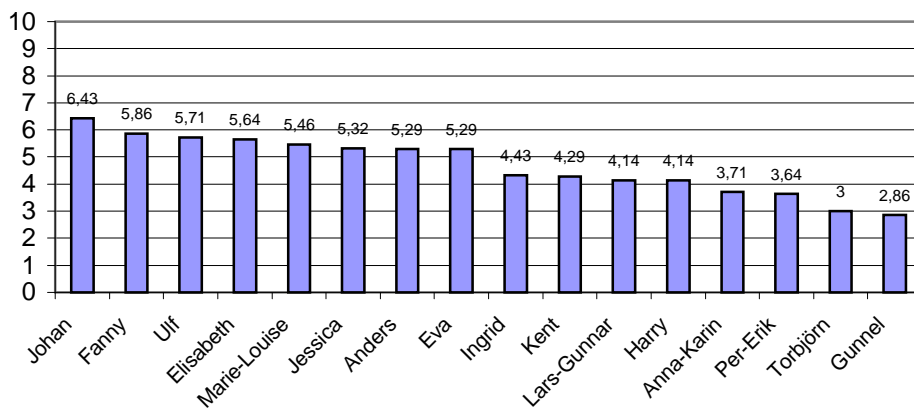
Tabell 1d: Ärlig



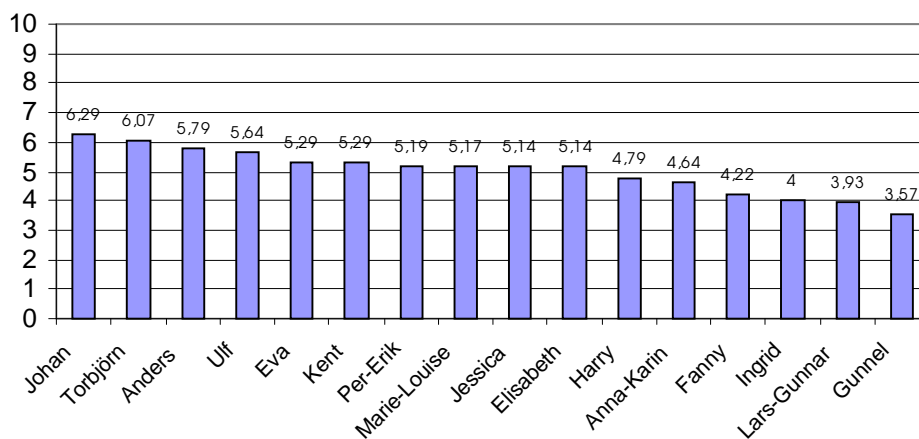
Tabell 1e: Tjock



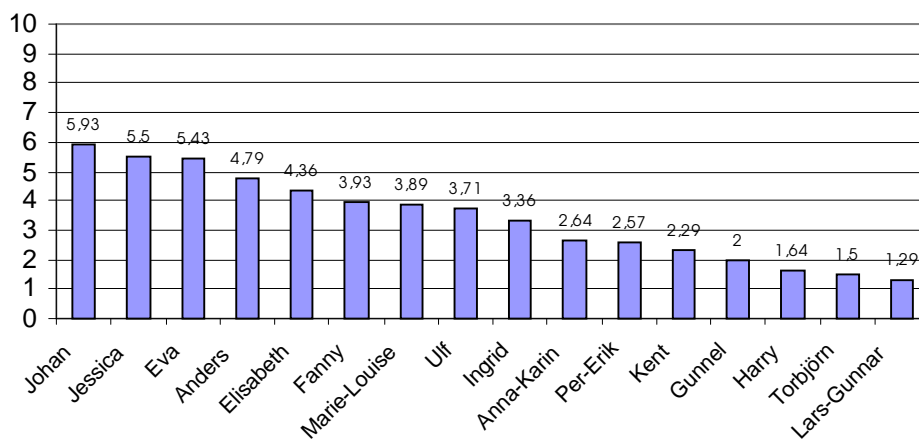
Tabell 1f: Typisk stadsbo



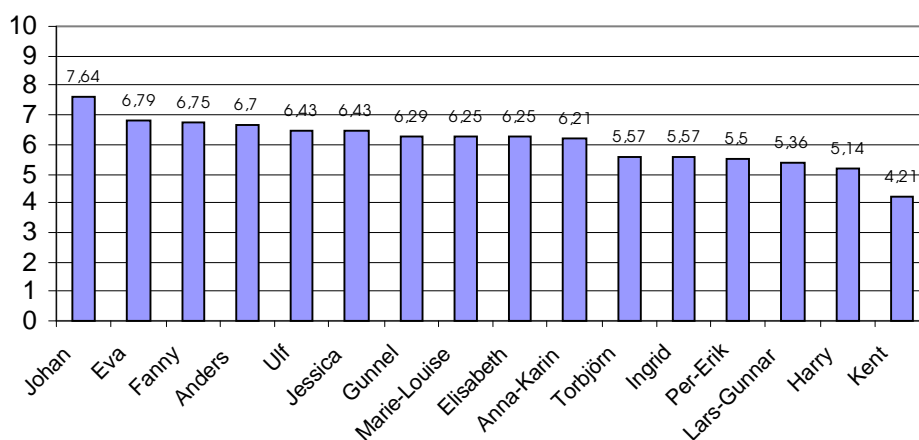
Tabell 1g: Lång



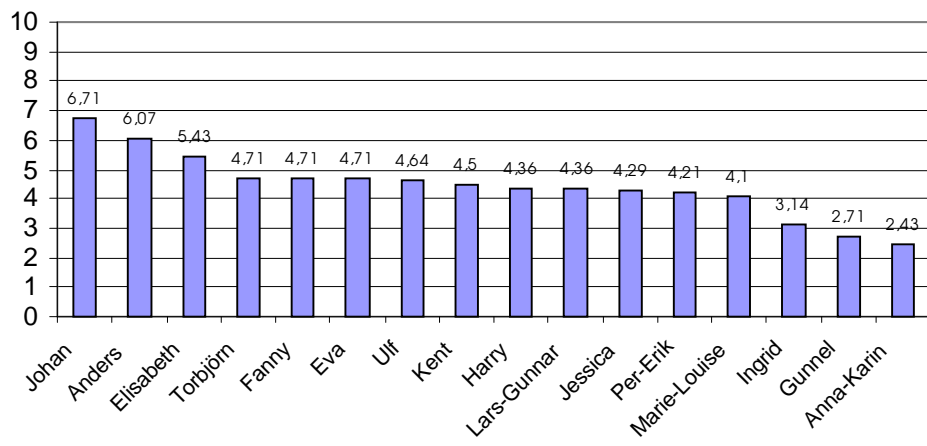
Tabell 1h: Sexig



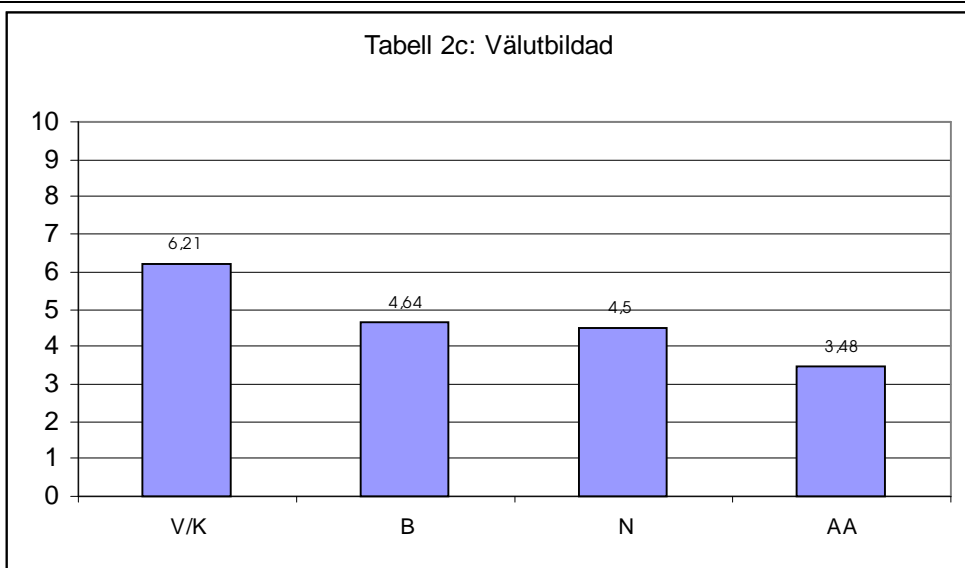
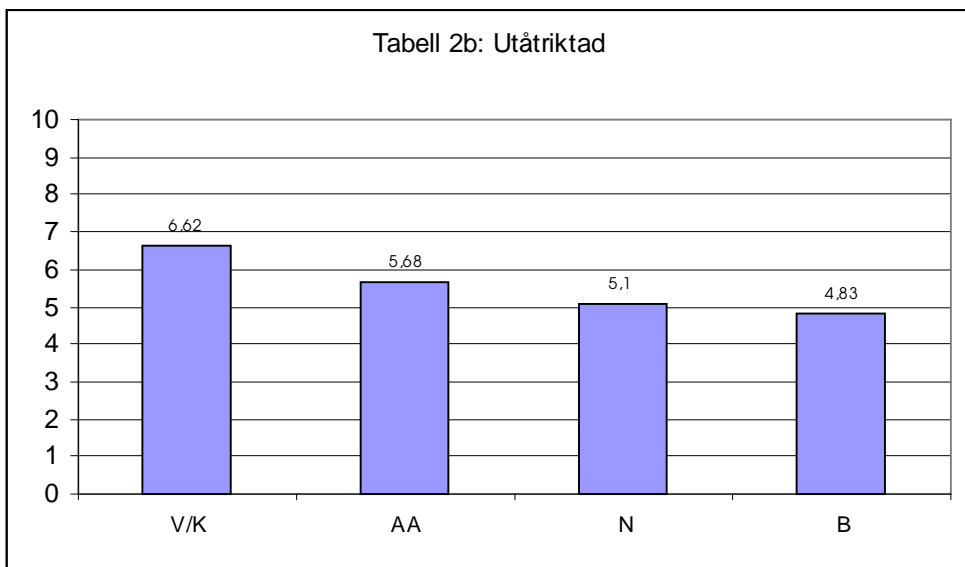
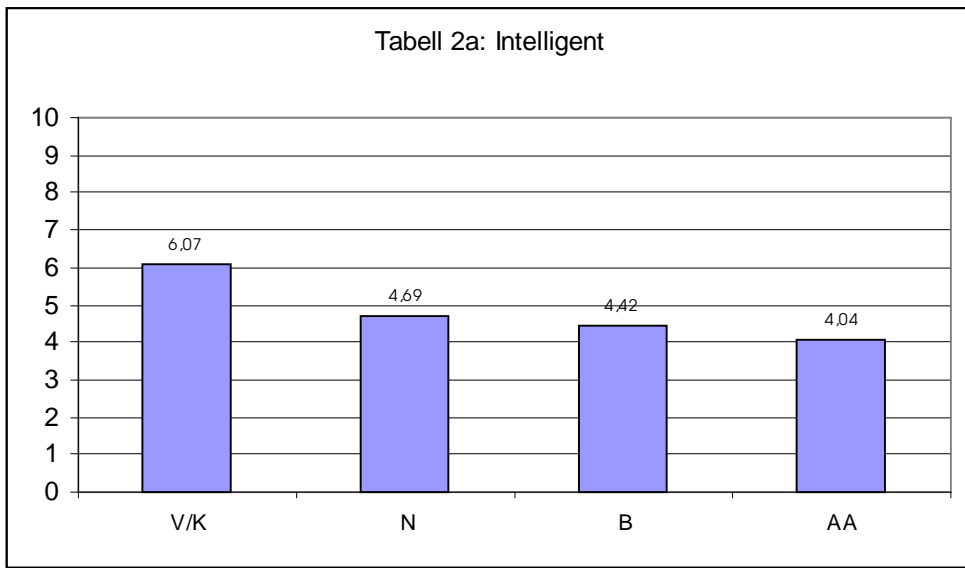
Tabell 1i: Trevig



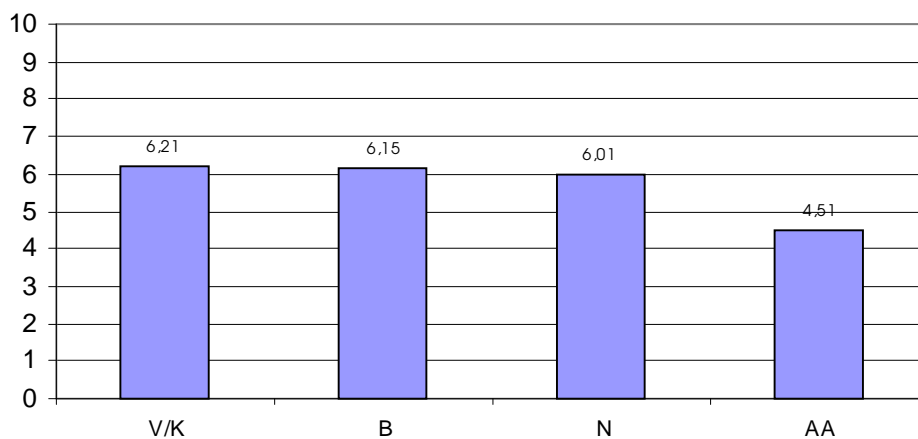
Tabell 1j: Ledartyp



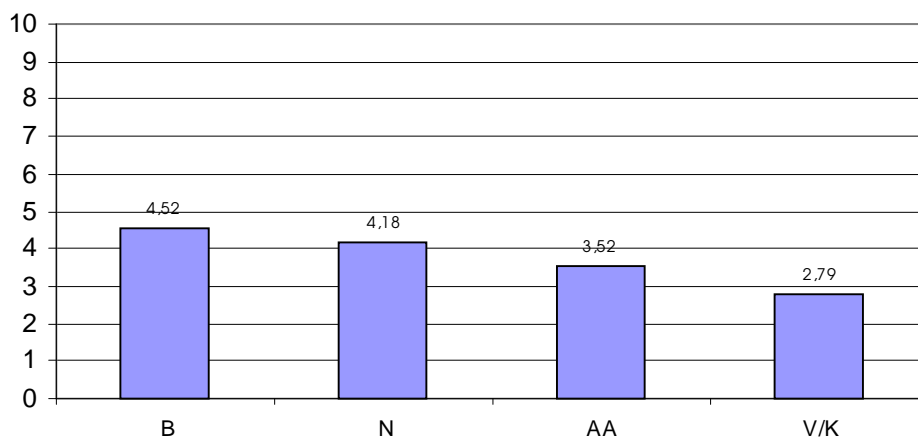
TABELL 2: Medelvärden för namngrupper gällande egenskaper.
AA = Anglo-Amerikanska Namn; B = Bindestrecksnamn; N = Nordiska Namn; V/K = Vanliga/Kristna Namn



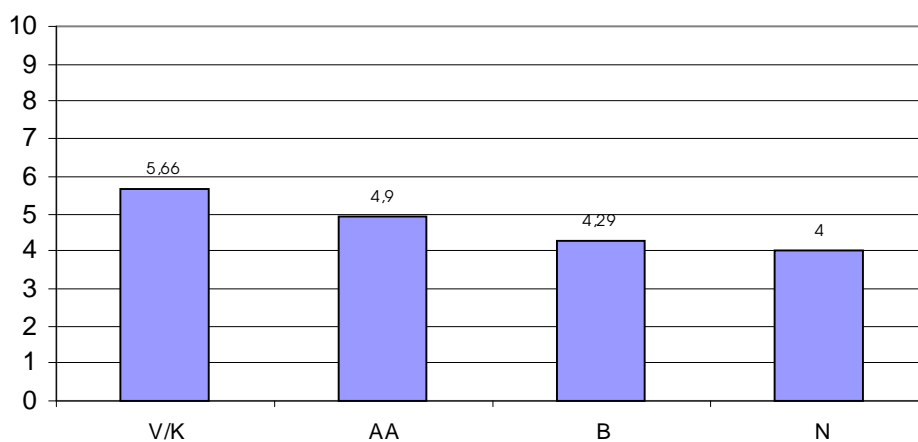
Tabell 2d: Ärlig



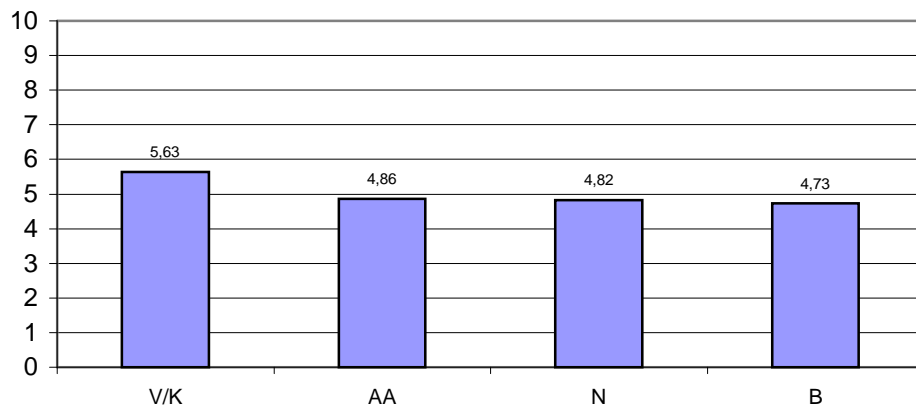
Tabell 2e: Tjock



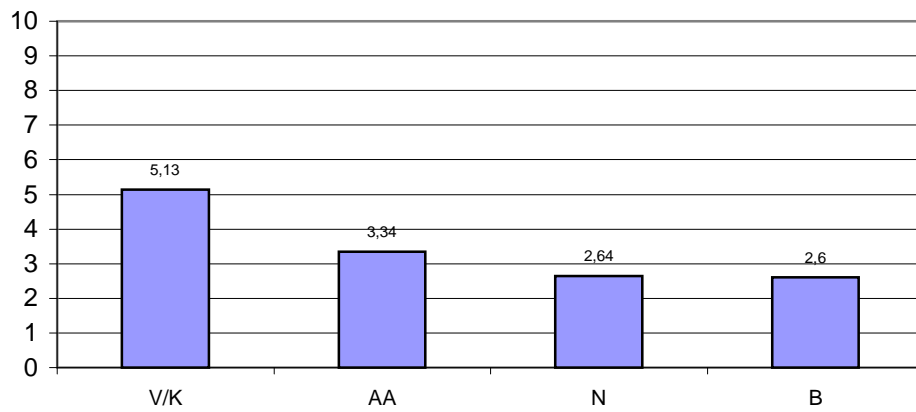
Tabell 2f: Typisk stadsbo



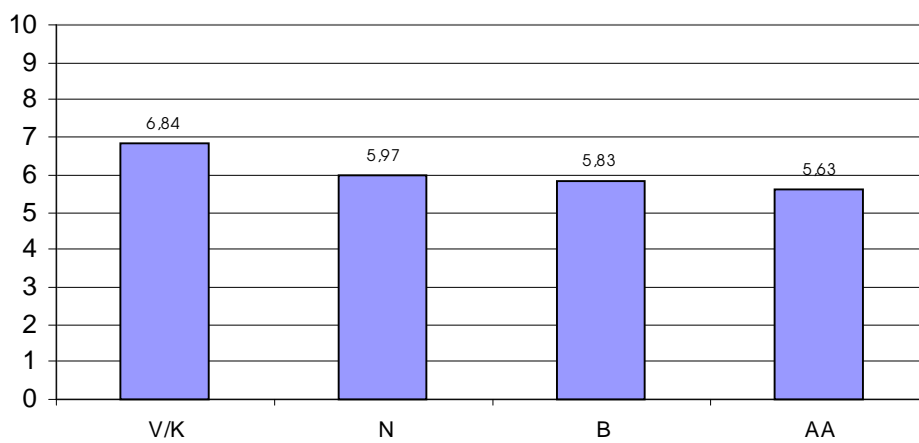
Tabell 2g: Lång



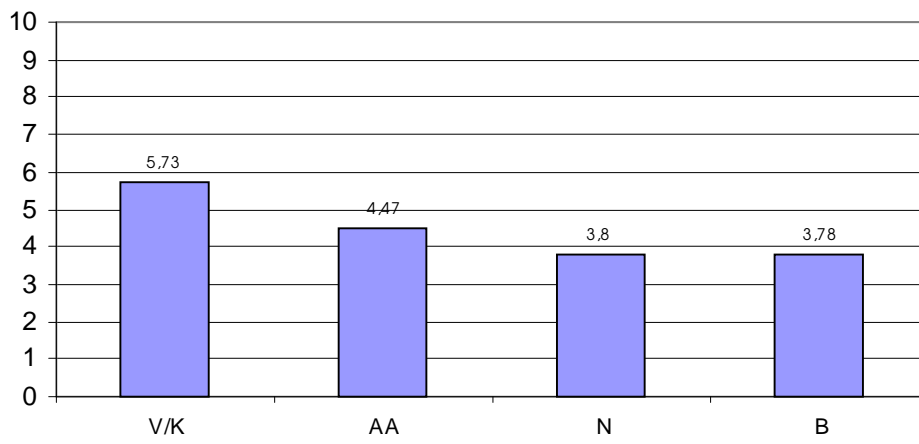
Tabell 2h: Sexig



Tabell 2i: Trevig



Tabell 2j: Ledartyp



3.1.2 Resultat av skattningar – Enskilda namn

Trots det ringa statistiska materialet kan vissa personlighetstyper urskiljas bland namnen.¹⁰ Klara avvikare från pm redovisas här nedan.

Johan är ett namn som tydligen genererar ”positiva”¹¹ associationer. *Johan* graderas högt – gott och väl över pm – vad gäller alla attribuerade egenskaper, förutom graden av TJOCK, där *Johan* får den lägsta noteringen. Detta gör *Johan* till den mest entydiga personlighetstypen i undersökningen.

I den andra änden av skalan finner vi *Kent*, som generellt befinner sig under pm. Vad gäller egenskaper som INTELLIGENT, VÄLUTBILDAD, ÄRLIG och TREVLIG ligger *Kent* lägst bland de undersökta namnen. Anmärkningsvärt är att *Kent* är det enda av undersökningens namn som hamnar under pm angående graden av TREVLIG.

Bland de kvinnliga namnen utkristalliseras *Eva* och *Elisabeth* som positivt laddade namn. *Elisabeth* graderas över pm i nästan samtliga egenskaper. Värt att notera är att *Elisabeth* är det enda kvinnonamnet som hamnar över pm (5,0) rörande LEDARTYP. De enda egenskaper som *Elisabeth* bedöms äga i lägre grad än pm är TJOCK och SEXIG.

Eva placerar sig nära *Elisabeth*. Stora divergenser visar sig dock i graden av INTELLIGENT och VÄLUTBILDAD, där *Eva* visserligen ligger över pm, men väsentligen lägre än *Elisabeth*, och i graden av UTÅTRIKTAD och SEXIG, där *Eva* hamnar markant över såväl pm som *Elisabeth*.

Generellt kan av ovanstående antagas att både *Eva* och *Elisabeth* tillskrivs på det stora hela positiva egenskaper.

En helt annan personlighetstyp utgör *Gunnel*, som nästan genomgående uppvisar en låg grad av positiva egenskaper. På en punkt ligger dock *Gunnel* högt över pm: vad gäller graden av ÄRLIG betraktas *Gunnel* som den mest typiska representanten av alla undersökningens förnamn. *Gunnel* är ävenledes tillskriven en högre grad än pm var rör TREVLIG.

Harry representerar ytterligare en personlighetstyp som synbarligen skattas lågt. Angående INTELLIGENT, VÄLUTBILDAD, ÄRLIG och SEXIG bedöms *Harry* ligga långt under pm. Endast rörande TREVLIG och UTÅTRIKTAD får *Harry* högre poäng än pm. Eventuellt kan begreppet ”Hederlige Harry” ha påverkat uppfattningen om *Harry* som personlighetstyp (se även 3.2.2).

Lars-Gunnar tycks generera associationer till en typisk ”normalpersonlighet” utom vad gäller egenskaperna TJOCK och SEXIG, vilka uppvisar ett negativt utslag på skalan. *Lars-Gunnar* skattas högt över pm angående TJOCK, och får dessutom den lägsta poängen av samtligas undersökta namn på SEXIG-skalan.

Övriga namn tycks vara mer ospecificerade som personlighetstyper. Anmärkningsvärt är dock att *Jessica* klassas som högst av kvinnonamnen vad rör SEXIG.

Att både *Fanny* och *Jessica* hamnar under pm vad rör utbildningsgrad kan eventuellt hänföras till den låga ålder dessa namn tillskrivs (se 3.3).

¹⁰ Av intresse för undersökningen hade givetvis varit att jämföra spridningsmättet inom varje egenskap. På grund av uppsatsens ringa omfattning har detta tyvärr inte varit möjligt att utföra.

¹¹ Vilka egenskaper som kan klassificeras som positiva kan givetvis diskuteras. Egenskaper som INTELLIGENT, ÄRLIG, VÄLUTBILDAD, SEXIG och TREVLIG kan väl generellt anses vara positiva. Vad gäller TYPISK STADSBO och LEDARTYP kan det möjligen antas att ekonomistudenterna vid Stockholms Universitet uppfattar dessa egenskaper som positiva snarare än negativa. LÅNG varierar säkert könsrelaterat (män = positivt; kvinnor = mindre positivt). TJOCK kan väl efter det kroppsfixerade 80-talet betraktas som negativt.

3.1.3 Resultat av skattningar – Namngrupper

Namngruppen *Vanliga/Kristna Namn* placerar sig bäst, och ligger överst rörande alla positiva egenskaper. Alla fyra namnen ligger över pm, förutom rörande graden av SEXIG där *Elisabeth* och *Anders* hamnar under pm (denna egenskap uppvisar bara tre namn över pm: mest får Johan med 5,93) och graden av ledartyp, där *Eva* ligger under (4,71). På skalan TJOCK ligger de långt under pm. En slutsats som kan dras av dessa resultat är att gruppen *Vanliga/Kristna Namn* genererar positiva konnotationer.

Nordiska Namn ligger mer spridda. Ofta är det namnen *Gunnel* och *Ingrid* som sänker snittvärdet för gruppen. T ex kan nämnas att UTBILDNING och LÄNGD där både *Torbjörn* och *Ulf* ligger över pm, men där gruppen som helhet ligger under.

Rörande vissa egenskaper är likheten stor mellan namnen inom gruppen *Anglo-Amerikanska Namn*. Vad rör VÄLUTBILDAD och INTELLIGENT ligger gruppens samtliga fyra namn under pm. Å andra sidan är spridningen stor vad rör t ex SEXIG och TREVLIG. *Jessica* är den enda inom denna grupp som är mer än medelsexig. *Fanny* ligger gott och väl under pm, medan *Harry* och *Kent* har låga värden. Såväl *Fanny* som *Jessica* ligger över pm på TREVLIG medan *Harry* och *Kent* placerar sig lägst bland alla namnen i undersökningen, vilket även är fallet vad rör VÄLUTBILDAD: *Harry* och *Kent* svarar även här för de lägsta värdena.

Gruppen *Bindestrecksnamn* är relativt homogen och hamnar alltid under pm utom vad gäller ÄRLIG, där i gengäld gruppens samtliga fyra namn ligger över pm och placerar sig nära gruppen *Vanliga/Kristna Namn*, måhända på grund av "svenskheten" i namnen i fråga. *Marie-Louise* avviker något från de övriga namnen i gruppen genom att ligga över pm rörande INTELLIGENT, VÄLUTBILDAD, och TYPISK STADSBO. Kanske kan detta tillskrivas det faktum att namnet "klingar franskt" och därigenom eventuellt antyder en högre socialgruppsstillhörighet än de övriga namnen inom gruppen.

3.2 Intressen

Som tidigare nämnts i metodavsnittet (se 2.3) fick fpp bruka fri association då det gällde de intressen de attribuerade de olika förnamnen. Då fri association i samband med ett så vitt begrepp som intressen kan ge upphov till ett gränslöst antal responser har här de angivna svaren – då så varit möjligt – delats in i ett antal olika, grovt avskärmade, områden såsom HUS OCH HEM, SPORT osv. Dessa termer har i viss mån i efterhand anpassats till de svaren avgivna svaren, vilket givetvis innebär en risk för "styrning" av resultaten. Detta kan dock försvaras med att i ett flertal fall har fpp:s associationer uppenbart gått i samma riktning, men att den nära nog försumbara statistiska probabiliteten att olika fpp skulle ordagrant avge likalydande svar har lett till att en slik "fäll-indelning" ansetts vara av nöden för att över huvud åskådliggöra intressanta invarianser.

Som 'områdesrubrik' har eftersökts det mest hyperonyma begreppet i mängden avgivna svar.

Intressena redovisas i procenttabellerna som följer. Procenttalen anger här hur många procent av fpp som tillskrivit ett visst namn ett visst intresse. Antalet försökspersoner var 28, och $28/100 = 0,28$, vilket har avrundats till 3,5 (lättare beräkningsbart enligt gängse avrundningsregler), vilket representerar en (1) fp. Denna något arbiträra procentbehandling kan anses tillätlig då inga 100 % någonsin kan erhållas som slutsumma alldenstund en och samma fp kan avge svar inom flera områden, och följaktligen slutsumman teoretiskt vida kan överstiga 100 %. Därutöver så innebär själva områdesindelningen i sig en faktor som renderar resultatredovisningen en viss grad av inexakthet. Alla procenttal bör således ses som ungefärliga.

Efter varje områdesrubrik följer inom parentes exempel på de avgivna svar som inkluderats i begreppet. "× 3,5" innebär att ingen områdesindelning varit vidare möjlig, och de svar som redovisas mellan "/" representerar vart och ett en (1) fp:s svar.

Anders

- 42,0 % SPORT (segling; cykel; hockey; fotboll)
- 25,0 % MOTOR (raggarbilar; motorcykel; bilar)
- × 3,5 % Det mesta/finans"/"lura staten"/film/social typ/hemmakväll/fiske

Anna-Karin

- 28,0 % HUS OCH HEM (hemarbete; hus & hem; hemarbete; sömnad; sticka)
- 21,0 % HÄSTAR (rida)
- 14,0 % FOLKLORE (folkdans; näverflätning; hemslöjd)
- 10,5 % SPORT (fotboll; basket; skidor; idrott)
- 7,0 % Skogspromenader
- 7,0 % Läsa
- × 3,5 % TV/Konstnär/disco, gym/allmänna

Elisabeth

- × 3,5 % mat/sticka/shoppa/festa/sjukvård/barn/fotboll/killar/arbetsledare/piano/resor/karriär/camping /allt/Café Opera/disco/engagemang/hemslöjd/pedant/bibliotekarie

Eva

- 28,0 % HEMMA (hemmakväll; hemmafru; barn)
- 25,0 % UMGÄNGE (killar; tjejkompisar; polare)
- 14,0 % KULTUR (bio; böcker; musik)
- × 3,5 % Kaffe"/"livet"/rökare/rökfri/ridning/kläder/skvaller

Fanny

- 35,5 % TONÅR (kompisar; fester; Vecko-Revyn; Friskis & Svettis; Fanny; ego; smink; flärd; kläder)
- 17,5 % HÄSTAR
- 17,5 % HUS & HEM (mat; syjunta; sticka)
- 10,5 % KULTUR (teater; skådespelerska; konst; poesi)
- 7,0 % BARN (dockor; sagor)
- × 3,5 % Reklam

Gunnel

- 70,0 % HEMMAFRU (sitta hemma; baka; sy; barnen; Året Runt; familjen)
- × 3,5 % Pensionärsträffar/resor/plikten/bok/Fjällräven/djur/trädgård/hästar/konst/sekreterare

Harry

- 21,0 % BILAR (raggare; bilar; meka; sälja bilar; motorer)
- 10,5 % KRIMINELL (Bomber & granater; lura andra; bedraga; stölder)
- 10,5 % ÖL (supa; öl)
- 7,0 % BYGGA-SJÄLV (snickeri; bygga-själv)
- × 3,5 % Lastbilschaufför/dobbel/körsång/datorer/allt/resor

Ingrid

- 38,5 % HUS OCH HEM (hemma; baka; krukväxter; bullar; ”skälla på gubben”; virka; sy)
- × 3,5 % Fest/promenader/företagsledare/resor/segling/hurtbulle/pedant/B&W/dans/sjukvård/händig/datorer

Jessica

- 35,0 % HÄSTAR (hemarbete,)
- 25,0 % UMGÄNGE (uteliv; killar; disco; kompisar)
- 17,5 % SPORT (tennis; idrott; skidor)
- × 3,5 % Statistisk Årsbok/mode/böcker/man & barn/studier/mångahanda

Johan

- 59,5 % SPORT ([allehanda])
- 14,0 % BRUDAR (brudar; flickor; tonårsbrudar; Playboy)
- 14,0 % BILAR
- 14,0 % SOCIAL (kompisar; vänner)
- × 3,5 % Aktier/börs/litteratur/film/teater/musik/tidningar/data/karriär/forska

Kent

- 70,0 % RAGGARE (raggare; meka; bilar; biltidningar; brudar; ”brud-fixare”; sex; folköl; öl; krog)
- 25,0 % SPORT (TV-sport; tipsextra; hockey; gym; hormoner)
- 7,0 % UMGÄNGE
- × 3,5 % ”blåsa”andra/godis/Starlet/marknadsförare

Lars-Gunnar

- 42,0 % SPORT (Tips; spel & dobbel; fotboll; sport; tennis)
- 7,0 % TV

Marie-Louise

- 31,5 % KULTUR (musik; konstnär; foto; film; arkitekt; kultur; konst; teater; sång; mode)
- × 3,5 % Dockor/spetsgardiner/hemmatyp/hopprep/sekreterare/hundar/ego/cocktailparty/fest

Per-Erik

- 14,0 % SPORT
- 7,0 % Fiske
- 7,0 % Bonde
- × 3,5 % Akvarium/frimärken/"Sven Svensson i förorten 'Förort'"/svetsning/forskare/bilar/familj/affärer/chef/aktier/umgänge/musik

Torbjörn

- 35,0 % SPORT (varav 28 % fotboll; badminton; squash)
- 21,0 % TEKNIST (data; teknisk; teknik)
- 17,5 % BILAR (motor; meka)
- 10,5 % BONDE (jordbruk; bonde)
- 7,0 % JAKT (jaga; fiske)
- × 3,5 % Frimärken/aktier/småföretagare/brudar/skogsluffare

Ulf

- 25,0 % SPORT (golf; segling; handboll; dykning; tennis; friidrott)
- 25,0 % BILAR
- 17,5 % FAMILJEN (villa; grönsaksland; familj)
- 14,0 % ÖL (öl; krog)
- 10,5 % TJEJER (flickor; tjejer)
- 10,5 % ROCK (musik; rock; Rock-poet)
- 7,0 % EKONOMI
- × 3,5 % Försäljning/bruna kostymer/tråkig/mat/affärer

3.2.1 Diskussion kring intressen

Som framgår av ovanstående tabeller uppvisar de olika förnamnen samstämmighet i olika hög grad. Man kan grovt dela in namnen i tre grupper: de med mycket hög grad av samstämmighet (mer än varannan fp har haft samma associationer), de med relativt hög grad av samstämmighet (var fjärde till varannan fp har haft liknande associationer. NB: $3,5 \times 7 = 24,5$; detta har i tabellerna skrivits 25 % emedan siffran ju representerar var fjärde fp), samt de med låg eller ingen grad av samstämmighet.

3.2.1.1 Namn med mycket hög grad av samstämmighet

Här nedan presenteras namn där samstämmigheten varit > 50 %.

- Gunnel** 70 % av fpp upplever *Gunnel* som en hemmafru. Dessutom kan kanske i detta fall även svaren ”pensionärsträffar”, ”trädgård” och t o m ”plikten” i viss mån sägas höra till ett allmänt hemmafrubegrepp.
- Kent** 70 % av fpp har givit *Kent* en raggare-attribution. I raggare-begreppet har redovisats såväl motorintresse, ”raggning” som ölförtäring. Här kunde kanske hävdas att raggarebegreppet per definition inkluderar även ”umgänge”. Då umgänge dock inte per definition förutsätter ”raggning” har vi valt att redovisa det för sig.
- Johan** 59,5 % anser att *Johan* är av sport-orienterad disposition. De enskilda svar ($\times 3,5$) som avgivits är sinsemellan alltför divergerande för att kunna ges en hyperonym, men de är dock samtliga tämligen ”seriösa”, vilket rimmar väl med *Johans* höga status i personlighetstestet.

3.2.1.2 Namn med relativt hög grad av samstämmighet

Här nedan presenteras namn där samstämmigheten varit 25 (24,5; se 3.2.1) – 50 %.

- Anders** Även han sportig, anser 42 %.
- Lars-Gunnar** 42 % av fpp förknippar namnet *Lars-Gunnar* med sport. Den rika förekomsten av svar i stil med ”tips” och ”spel och dobbel” föranleder oss att antaga att här har existensen av en allmänt känd personlighet – TV-sportkommentatorn, tillika programledaren Lars-Gunnar Björklund – avsatt spår i svaren.
- Marie-Louise** 31,5 % av fpp tillskriver namnet konstnärliga intressen. Även här finns det skäl att åberopa en känd bärare av detta namn: Marie-Louise Ekman, professor vid Konstfack m m. I ett fall har t o m en fp angivit Marie-Louise Ekman som förebild för avgivna svar.
- Jessica** 35 % av fpp tillskriver *Jessica* hästintresse. Dessutom anser var fjärde person att hon är social.
- Eva** *Eva* sitter hemma anser mer än var fjärde fp, medan tvärtom var fjärde fp anser att *Eva* är en social personlighet. Det må här påpekas att de båda begreppen naturligtvis inte är ömsesidigt uteslutande.
- Ingrid** Detta namn faller också inom HUS & HEM-ramen, anser 38,5 % av fpp. Det är upp till läsaren att acceptera att ”skälla på gubben” inkluderats i konceptet, och att, om så anses önskvärt, inkludera t ex ”B&W”.

| | |
|-------------------|--|
| Anna-Karin | Även detta namn alstrar "husliga" associationer, anser 28 %, änskönt i lägre utsträckning än <i>Gunnel</i> och <i>Ingrid</i> . |
| Torbjörn | <i>Torbjörn</i> är sportig (35 %) men även teknisk (21 %). |
| Fanny | <i>Fanny</i> attribueras "unga" intressen av 35,5 % av fpp. |
| Ulf | 25 % av fpp tillskriver <i>Ulf</i> sportintresse. Likaledes tillskriver 25 % av fpp namnet bilintresse. |

3.2.1.3 Namn med låg eller ingen grad av samstämmighet

Låg grad av samstämmighet (< 25 %) uppvisar övriga namn samt ovanstående namn vad gäller andra intressen. Anmärkningsvärt är att *Elisabeth* inte alls givit upphov till likartade svar. Detta sett i ljuset av personlighetstestet (se 3.1.2) antyder att *Elisabeth* är en positiv natur av mera ospecificerad karaktär. Även *Per-Erik* uppvisar låg grad av samstämmighet.

3.2.2 Kommentar till intressen

Allmänt kan konstateras att de genererade associationerna är ganska könsbundna. Inget mansnamn har i högre grad än 3,5 % givit upphov till "HUS & HEM"-liknande associationer. Vidare har inget kvinnonamn alls tillskrivits motor-intresse, även om dessa senare i någon mån tillskrivits sportintresse.

Förekomsten av en allmänt känd bärare av att visst namn har i viss mån påverkat associationerna (*Lars-Gunnar*, *Marie-Louise*). Tre fp (10,5 %) har tillskrivit *Ulf* rock-/musikintresse. Detta parat med att en fp skrivit "Rock-poet" verkar stöda suppositionen att Ulf Lundell (rocksångare och författare) finns med i bilden.

Därutöver kan kliché-uttrycket "Hederlige Harry" (=skum bilförsäljare) ligga bakom det faktum att 21 % av fpp associerar *Harry* med bilar, och 10,5 % med kriminalitet. Dessutom uppvisar *Harry* låg grad av ärlighet (se 3.1.2).

Man kan spekulera i huruvida intressen som "småföretagare", "ekonomi", "aktier", "Börsen" o dyl är bundna till fpp:s status (ekonomistuderande), och således inte hade förekommit i lika hög grad – eller inte alls – i fp-grupper med en annan sammansättning. Dessa intressen hade dock aldrig högre procent än 7 % (två fp), varav möjligen slutsatsen kan dragas att specialintressen inherent i en fp-grupp inte i alltför grad påverkar de mer generellt samstämmiga svaren. Denna hypotes kräver dock att flera enkäter genomförs med andra fp-grupper för att antingen bekräftas eller vederläggas.

3.3 Resultat av åldersskattningar

Åldersintervallet till höger om varje namn nedan är den ålderskategori inom vilken medelvärdet för åldersbedömningarna för det namnet fallit.

| | |
|---------------------|-------|
| <i>Lars-Gunnar</i> | 46–60 |
| <i>Harry</i> | ” |
| <i>Gunnel</i> | ” |
| <i>Ingrid</i> | ” |
| <i>Ulf</i> | 31–45 |
| <i>Per-Erik</i> | ” |
| <i>Marie-Louise</i> | ” |
| <i>Anna-Karin</i> | 16–30 |
| <i>Torbjörn</i> | ” |
| <i>Fanny</i> | ” |
| <i>Elisabeth</i> | ” |
| <i>Johan</i> | ” |
| <i>Anders</i> | ” |
| <i>Eva</i> | ” |
| <i>Kent</i> | ” |
| <i>Jessica</i> | ” |
| <i>Ulf</i> | ” |

3.3.1 Skattningar av ålderskategori

Tabellen i 3.3 visar resultaten för fpp:s skattningar av ålderskategori. Namnen *Lars-Gunnar*, *Harry*, *Gunnel* och *Ingrid* bedömdes i genomsnitt tillhöra ålderskategorin 46–60 år. *Ulf*, *Per-Erik* och *Marie-Louise* bedömdes tillhöra kategorin 31–45 år. Till kategorin 16–30 bedömdes övriga namn höra, dvs *Anna-Karin*, *Torbjörn*, *Fanny*, *Elisabeth*, *Johan*, *Anders*, *Eva*, *Kent* och *Jessica*.

Överensstämmelsen med namnstatistiken för dessa namn är mycket hög. Endast tre namn felbedömdes: *Lars-Gunnar*:s ålder överskattades med i genomsnitt ca 15 år, vilket kan tänkas bero på att vissa fpp när de gjorde bedömningen tänkte på Lars-Gunnar Björklund (se också 3.2.1.2) varvid värdet blev för högt. *Harry*:s ålder underskattades. *Förnamnsboken* anger som typisk födelseperiod för *Harry* 1900–1920.¹² En stor del av de *Harry* som *Förnamnsboken* hittat så många av under denna period torde dock inte finnas kvar idag, varför dessa statistiska data kan betraktas som förlegade. *Fanny*:s ålder underskattades kraftigt i förhållande till det statistiska material vi haft tillgång till. Den typiska födelseperioden för *Fanny* anges i statistiken till 1890–1910. Liksom för *Harry* kan konstateras att denna statistik inte längre gäller samt att *Fanny* kan vara ett vanligt namn i generationen född på slutet av 1970-talet och under 1980-talet. Tilläggas bör att skattningarna för *Fanny* i rådatan uppvisade två huvudperioder 16–30 samt 61–75 och inga markeringar däremellan. Detta kan mycket väl stämma överens med den verkliga statistiken.

De fyra namngrupperna skiljer sig åt i åldersskattningarna. Hela gruppen *Vanliga/Kristna Namn* ligger i kategorin 16–30 år. De *Anglo-Amerikanska Namnen* fördelar sig över två kategorier med tre namn i 16–30 år och ett namn i kategorin 46–60 år. *Bindstrecksnamnen* skattas som något äldre med ett namn i 16–30-års-kategorin, två i kategorin 31–45 samt ett i kategorin 46–60 år. Det bör noteras att de *Vanliga/Kristna Namnen* vilka alla ligger i den lägre ålderskategorin också uppfattats mest ”positivt” av fpp (se 3.1.3). En förklaring till detta kan man söka i att samtliga fpp själva tillhör denna åldersgrupp. Det enda av de unga namnen som bedömts ”negativt” är *Kent*. Detta kan hänga samman med att fpp till övervägande delen är storstadsbor¹³ och har uppfattat *Kent* som tillhörande en mer

¹² Allén & Wåhlin: *Förnamnsboken* (1979). Se Referenser.

¹³ Se Appendix II.

lantlig kategori namnbärare, samt att de *Anglo-Amerikanska Namnen* generellt fick ett mer negativt utslag än de *Vanliga/Kristna Namnen* (se 3.1.3).

Nordiska Namn skattades som äldst.

3.4 Sammanfattning

Såsom framkommit i denna undersökning synes det icke råda något tvivel om att förnamn verkligen ger upphov till associationer.

Vad rör hypotes nummer två – enskilda namns divergens vad rör tillskrivna egenskaper – så pekar klarheten i tendenserna på att kärnan i materialet inte är ett verk av slumpen, trots att vi inte låtit materialet genomgå signifikansprövning. Dock verkar det som om vissa namn i högre grad än andra uppvisar samstämmighet vad gäller attribuerade intressen. Däremot har ingen sådan tendens därvidlag kunnat skönjas vad rör de olika namngrupperna, utan det verkar som om enskilda namn, snarare än namngrupper, förknippas med vissa intressesfärer, men vidare forskning behövs säkert innan något säkert kan sägas i denna fråga. Emellertid kan åtminstone en sådan tendens påvisas i så måtto att gruppen *Vanliga/Kristna Namn* generellt uppvisar högre medelvärden än de övriga tre grupperna vad rör personlighetsegenskaper.

Även åldersskattningen uppvisar klara skillnader mellan såväl enskilda namn som namngrupper. Yngst bedömdes de *Vanliga/Kristna Namnen* vara, och äldst de *Nordiska Namnen*.

En intressant iakttagelse utanför de i inledningen uppställda hypoteserna är att vissa namn förknippats med kända personer. Denna 'kändiseffekt' påverkar i viss utsträckning associationspektrat.

Önskvärt vore att låta materialet genomgå omfattande statistisk analys med bl a korrelationsberäkningar mellan attribuerade egenskaper, ålder och intressen. Vidare önskvärt vore att jämföra olika typer av fp-grupper för att studera eventuella sociala skillnader i skattningar och associationer.

Denna undersökning kan ses som ett förhoppningsvis intresseväckande bidrag till denna gren av onomastiken.

Appendix I – Namnuppgifter

Nedanstående uppgifter är hämtade ur Allén & Wåhlin (1979), Hellquist (1980) och Wallensteen (1988). För förklaring av starkaste område och starkaste tidsperiod, se Allén & Wåhlin. Eftersom statistiken på antal namnbärare härrör från 1973, är de yngsta registrerade namnbärarna födda 1972, vilket innebär att en helt ny generation har hunnit växa upp sedan dess. I stort lär dock statistiken dock vara relevant i detta sammanhang.

I.1 Anglo-Amerikanska Namn

- Fanny** Inte mer än 2630 personer med namnet finns i landet. Starkaste fästet är på Gotland, i Östsverige och Nordsverige. Personer födda 1890–1919 har högsta namnfrekvensen, dvs är mellan 70 och 100 år gamla. 78 % bär namnet som förstanamn. *Fanny* är den engelska kortformen till *Francis* (möjligen *Franciska*) som betyder ”fransk flicka”.
- Harry** 38 931 svenskar som bär namnet är relativt spridda över hela landet. Den starkaste tidsperioden är 1900–1929, dvs statistiskt är *Harry* mellan 60 och 90 år. 25 % har det som förstanamn. *Harry* är en engelsk sidoform till *Henry*, av det forntyska *Henrik*, ”hemnets härskare”.
- Jessica** 3 933 namnbärare finns, framför allt i Sydsverige. De flesta av dem är födda mellan 1960 och 1972, alltså idag mellan 18 och 30 år. 58 % förstanamn. *Jessica* är den engelska diminutivformen av hebreiska *Jesca* som betyder ”herren skyddar”.
- Kent** 25 991 personer med namnet, mest representerade i Västsverige. Namnets glansperiod var 1940–1972 och 61 % av alla namnbärare har det som förstanamn. *Kent* är en kortform av *Kennet(h)*, ett namn av keltiskt ursprung, med betydelsen ”skön”.

I.2 Bindestrecksnamn

- Anna-Karin** 5 584 namnbärare. Starkaste område Västsverige, Dalarna och Nordsverige. De flesta *Anna-Karin* är födda mellan 1950 och 1972 och är således idag mellan 18 och 40 år gamla. 70 % bär namnet som förstanamn. *Anna* är alltsedan medeltiden ett av Sveriges vanligaste namn och kommer från det hebreiska *Hanna*, som betyder ”den benådade”. St:a Anna var jungfru Marias moder. *Karin* är den svenska kortformen av Katarina, ett grekiskt namn som betyder ”den rena/kyska”.
- Lars-Gunnar** 1 809 namnbärare, varav de flesta i Västsverige och på Gotland. *Lars-Gunnar* har sin starkaste tidsperiod 1940–1969 och är alltså mellan 20 och 50 år idag. Andelen förstanamn är 74 %. *Lars* kommer av latinets *Laurentius*, ”den lagerkrönte”, och St Laurentius är skyddshelgon för fattiga, kockar brandsoldater och bibliotekarier. *Gunnar* är ett gammalt hederligt fornnordiskt namn som betyder ”krigare” eller ”stridsman”.
- Marie-Louise** 9 847 personer, flest i Sydsverige, bär namnet, som har sin starkaste ställning mellan åren 1940 och 1972. *Marie-Louise* är idag någonstans mellan 18 och 50 år. 39 % har namnet som förstanamn. *Marie* är den franska formen av *Maria*, från hebreiska eller arameiska *Mirjam*. Betydelsen är oviss. *Maria* är idag den kristna världens vanligaste kvinnonamn, och eftersom det duger som mansnamn också, sannolikt det vanligaste förnamnet över huvudtaget. *Louise* är den franska femininformen av *Ludvig*, som i sin tur är ett forntyskt namn med betydelsen ”berömd kämpe”.

Per-Erik 3 312 personer finns registrerade med namnet, de flesta på Gotland, i Dalarna och i Nordsverige. Mellan 1940 och 1972 har namnet sin starkaste tidsperiod, och namnbärarna är alltså mellan 18 och 50 år. 74 % förstanamn. *Per* är en svensk form av latinets *Petrus*, grekiskans *Petros* med betydelsen ”klippa”. Sedan medeltiden i alla sina former (*Peter*, *Petter*, *Peder* etc) ett av Sveriges vanligaste namn. *Erik* är ett fornnordiskt namn med omtvistad betydelse – ”mäktig härskare”, ”evig härskare” är några förslag – men den vanligaste tolkningen tycks dock vara ”ensam härskare”.

I.3 Nordiska Namn

Gunnel 29 541 personer, främst i Sydsverige, Västsverige och på Gotland, heter *Gunnel*. Namnet är speciellt populärt på personer födda 1930–1959. 70 % bär namnet som förstanamn. *Gunnel* är en sidoförform till *Gunhild*, vars förled *Gun-* betyder ”strid” (se *Gunnar* under *Lars-Gunnar*) och efterledet är ett slags kvinnlig form: ”mö”.

Ingrid Det finns 142 980 namnbärare någorlunda jämnt fördelade över landet. En ”normal-Ingrid” bör vara mellan 30 och 80 år, född perioden 1910–1959. 77 % förstanamn. *Ing-* i *Ingrid* är omtvistat, eventuellt har det att göra med guden *Ing*, som skulle vara samma som *Yngve*, som är ett tillnamn på fruktbarhetsguden Frö (Frej).¹⁴ Efterledet *-rid* skulle kunna vara detsamma som *-frid*, vilket betyder ”skön”, ”vacker”. Betydelsen av namnet anges dock som ”guden Ings älskling”.

Torbjörn 29 110 namnbärare framför allt i Nordsverige, födda 1940–1972, dvs mellan 18 och 50 år gamla idag. Relativt låg andel förstanamn: 18 %. *Torbjörn* är som synes sammansatt av asagudens Tors namn och ”björn” och betyder således helt enkelt vad det låter som: ”Tors björn”.

Ulf 54 097 personer heter *Ulf*. Populärast är namnet i Sydsverige, på Gotland och i Nordsverige. Starkaste tidsperioden är 1940–1972. Andelen förstanamn är 90 %. *Ulf* är samma ord som ”ulv” och betyder alltså ”varg”.

I.4 Vanliga/Kristna Namn

Anders Är det vanligaste mansnamnet i vår undersökning, hela 164 995 personer bär namnet. Regionalt är *Anders* vanligast i Dalarna, och namnets starkaste period var mellan 1950 och 1972. Andelen förstanamn är 44 %. *Anders* är den nordiska formen av grekiska *Andreas*, som i sin tur är en kortform för namnbildningar med *andros*, som helt enkelt betyder ”man”. St. Andreas (St. Andrew) är skyddshelgon för Ryssland, Grekland och Skottland.

Elisabeth 118 248 kan tyckas vara en stor mängd *Elisabeth*:or, men endast 4 % av namnbärarna har det som förstanamn. Mest högfrekvent är namnet på Gotland och i Östsverige, och på personer födda mellan 1950 och 1972. *Elisabeth* är av hebreiskt ursprung (*Elischeba*) och betyder ”min gud har lovat” eller ”gud är fullkomlig”. Johannes Döparens mor hette *Elisabeth* och det finns minst sex helgon med namnet, bl a den heliga Elisabeth av Thüringen som beskyddar änkor, tiggare, föräldralösa och oskyldigt förföljda.

¹⁴ Henriksson, Hanson & Törngen (1981), *Hexikon*, s 147.

Eva 171 423 namnbärare gör detta till det vanligaste namnet i vår undersökning. Sitt starkaste fäste har namnet i Sydsverige och en statistisk *Eva* är född 1940–1972, alltså mellan 18 och 50. 89 % har namnet som förstanamn. *Eva* kommer ytterst av hebreiska *Chavva*, som betyder ”liv”. Den mest kända *Eva* är väl Adams, människosläktets stammoder enligt Bibeln. Hon fungerar också som ett helgon och beskyddar då trädgårdsmästare, andra som som vårdar samt skräddare.

Johan 135 171 personer framför allt representerade på Gotland och i Nordsverige. *Johan* har två stora tidsperioder: 1890–1910 och 1960–1972, vilket för att han borde vara antingen mellan 80 och 100 år, eller mellan 18 och 30. Andelen förstanamn är 56 %. *Johan*, en nordisk kortform av *Johannes*, som finns i en fornsvensk form från 1000-talet, är av hebreiskt ursprung (*Jochanan*) och betyder ”som gud är huld” eller ”herren är nådig”. Namn på 27 helgon, kändast av dessa är väl Johannes Döparen och evangelisten Johannes. Dessutom ett populärt påvenamn. Johannes finns utspritt över hela västvärlden i många olika varianter (*John, Juan, Ivan, Jean, Hans, Jens, etc*).

Appendix II – Uppgifter om försökspersoner

Totalt antal fpp var 28 stycken – 17 stycken kvinnor och 11 män. Medelåldern var 23,7 år.

Appendix II.1 – Antal år fpp vistats i Sverige

| | |
|---------|----|
| < 1 år | 0 |
| 1–5 år | 2 |
| 5–10 år | 0 |
| > 10 år | 26 |

Appendix II.2 – Antal år fpp vistats i storstad

| | |
|---------|----|
| < 1 år | 0 |
| 1–5 år | 5 |
| 5–10 år | 4 |
| > 10 år | 19 |

Appendix II.3 – Procent av fpp som känner någon med respektive namn

| | |
|---------------------|------|
| <i>Anders</i> | 93 % |
| <i>Johan</i> | 93 % |
| <i>Eva</i> | 86 % |
| <i>Ulf</i> | 82 % |
| <i>Anna-Karin</i> | 78 % |
| <i>Elisabeth</i> | 78 % |
| <i>Torbjörn</i> | 68 % |
| <i>Ingrid</i> | 64 % |
| <i>Marie-Louise</i> | 60 % |
| <i>Gunnel</i> | 53 % |
| <i>Kent</i> | 50 % |
| <i>Jessica</i> | 50 % |
| <i>Per-Erik</i> | 43 % |
| <i>Fanny</i> | 28 % |
| <i>Harry</i> | 18 % |
| <i>Lars-Gunnar</i> | 14 % |

Referenser

Allén, Sture & Staffan Wåhlin. *Förnamnsboken*, Stockholm 1979.

Benson, Sven. Problemkomplex inom förnamnsforskningen, s 227–235 i *Studier i nordisk filologi*, 63. Skrifter utgivna av Svenska litteratursällskapet i Finland, nr 502. Ekenäs 1982.

Benson, Sven. Riksdagsmännens förnamn – en modellstudie, s 12–23 i *Norna-rapporter 29 – Regional och social variation i nordiskt personnamnsskick*, Sigurd Fries & Roland Otterbjörk (red.), Uppsala 1985.

Hellqvist, Elof. *Svensk etymologisk ordbok*. Lund 1980.

Henriksson, Alf, Lars Hanson & Disa Törngren. *Hexicon*, Bra Böcker, Höganäs 1981.

Kvillerud, Reinert. Personnamnsvariation i barn- och ungdomslitteratur, s 193–199 i *Norna-rapporter 29 – Regional och social variation i nordiskt personnamnsskick*, Sigurd Fries och Roland Otterbjörk (red), Uppsala 1985.

Otterbjörk, Roland. *Svenska förnamn*. Stockholm 1964 (2).

Wallensten, Ivar. *Våra namn*. Västerås 1988.

Wåhlin, Staffan. Se Allén, Sture.

Litteratur

Andersson, Th. Personal names. On the Definition of the Concept, s 9–22 i *Norna-rapporter 23*, Uppsala 1983.

Bibliographical and Informational Bulletin, *ONOMA*, vol 28, Leuven 1985–1986, 1–3.

Nordiskt namnforskarregister, *Norna-rapporter*, Uppsala 1977.